

**Návod na použitie:** Bežecký pás DUVLAN Akkra

**kód:** 7849

**SK**

**Návod k použití:** Běžecký pás DUVLAN Akkra

**kód:** 7849

**CZ**

**Használati utasítás:** DUVLAN futópad Akkra

**kód:** 7849

**HU**

## **Vážené zákazníčky, vážení zákazníci**

Teší nás, že ste sa rozhodli pre bežecký pás **DUVLAN**. Pred poskladaním bežeckého si pozorne prečítajte návod na použitie. Bežecký pás používajte iba tak ako je to popísané v tomto návode na použitie.

Váš **DUVLAN** tím

## **Záruka**

Predávajúci poskytuje na tento výrobok 2-ročnú záruku.

Záruka sa nevzťahuje na škody spôsobené nesprávnou montážou, nesprávnou údržbou, mechanickým poškodením, opotrebením dielov pri bežnom používaní, neodvratnou udalosťou, neodbornými zásahmi, nesprávnym zaobchádzaním, či nevhodným umiestnením. V prípade reklamácie nás kontaktujte.

Záručná doba začína plynúť dátumom predaja (uschovajte preto doklad o kúpe).

## **Zákaznícky servis**

Aby sme Vám mohli čo najlepšie pomôcť s prípadnými problémami s Vaším bežeckým pásom, poznačte si presný názov výrobku.

## **Pokyny pre zaobchádzanie so zariadením po vyradení z prevádzky**

Zariadenie **DUVLAN** je recyklovateľné. Prosíme Vás, aby ste Vaše zariadenie po skončení životnosti odovzdali do zberní odpadu (alebo miesta na to určeného).

## **Kontakt**

Duvlan s.r.o.  
K Zornici 1990/23  
957 01 Bánovce nad Bebravou  
e-mail: servis@duvlan.com  
web: www.duvlan.com

## **Pokyny**

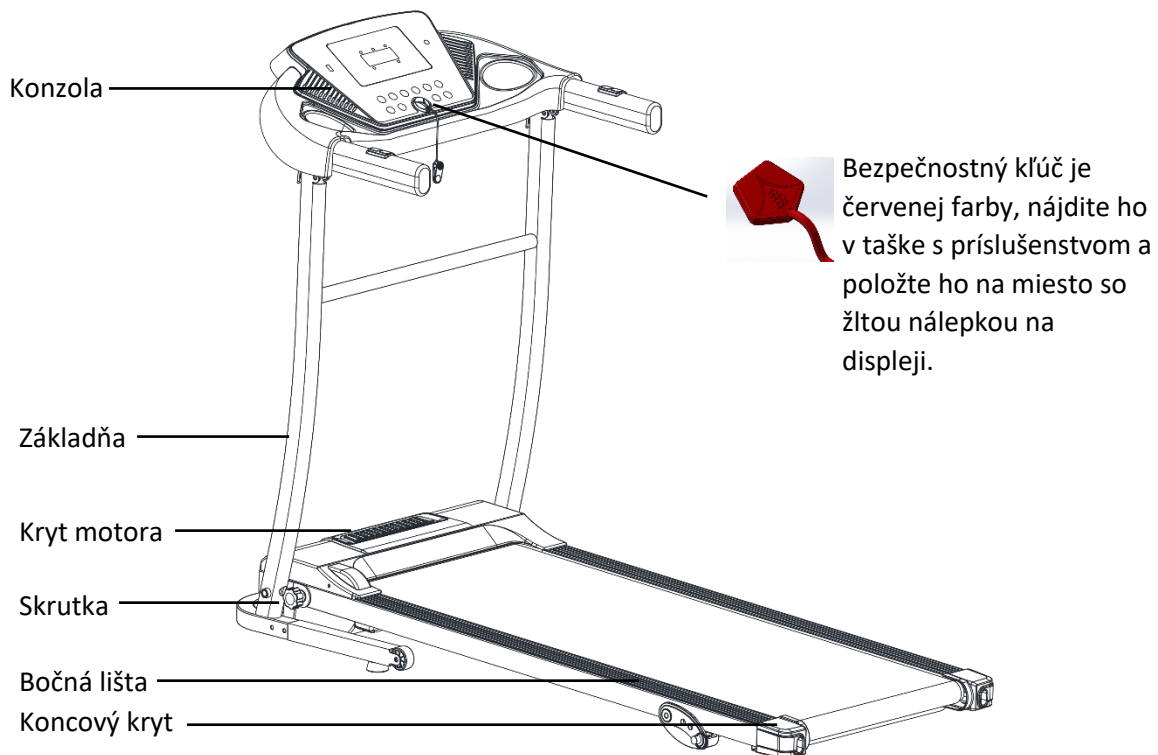
Tento návod na použitie je len referencia pre zákazníkov. **DUVLAN** nepreberá ručenie za chyby vzniknuté prekladom alebo technickou zmenou produktu.

## Dôležité bezpečnostné upozornenie

Ak chcete znížiť riziko vážneho poranenia, prečítajte si nasledujúce bezpečnostné pokyny pred použitím produktu. Dozviete sa dôležité informácie o bezpečnosti, správnom používaní a údržbe zariadenia. Uschovajte tento návod na používanie v prípade neskoršej opravy, údržby alebo objednania náhradných súčiastok.

1. Toto zariadenie nemôže používať osoba, ktorej telesná hmotnosť je väčšia ako **100 kg**.
2. Zariadenie je navrhnuté pre tréning dospelých osôb. Nenechávajte deti a domáce zvieratá bez dozoru v miestnosti so strojom.
3. Postavte zariadenie na nekĺzavý povrch. V prípade, že chcete chrániť Vašu podlahu, položte pod zariadenie ochrannú podložku.
4. Zabezpečte dostatočný priestor na bezpečné používanie zariadenia. V blízkosti stroja musí byť voľná plocha min. 0,6 m.
5. Používajte zariadenie vo vnútri a chráňte ho pred vlhkosťou a prachom. Neumiestňujte zariadenie do zastrešenej verandy a v blízkosti vody.
6. Zariadenie je navrhnuté pre domáce používanie. Trieda použitia a účinnosti HC (norma STN EN957 – 10). Pre komerčné využívanie zariadenia sa na zariadenie záruka nevzťahuje výrobca za zariadenie neručí.
7. Zariadenie nie je vhodné pre terapeutické použitie.
8. Pri zdravotných komplikáciách a obmedzeniach konzultujte Váš tréning s Vaším lekárom. Povie Vám, ktorý tréning je pre Vás vhodný.
9. Nesprávny tréning a precenenie Vašich schopností môže poškodiť Vaše zdravie.
10. Pokiaľ počas tréningu pocítite nevoľnosť, bolesť na hrudi alebo sa Vám bude zle dýchať, okamžite ukončíte tréning a vyhľadajte lekára.
11. S tréningom začnite až potom ako sa presvedčíte, že zariadenie je správne poskladané a nastavené.
12. Pri montáži zariadenia postupujte presne podľa návodu.
13. Používajte len originálne diely DUVLAN (pozri zoznam).
14. Pevne utiahnite všetky pohyblivé časti, aby ste zabránili ich uvoľneniu počas tréningu.
15. Nepoužívajte zariadenie na boso alebo s voľnou obuvou. Počas tréningu nenoste voľné oblečenie. Pred začatím tréningu odložte všetky šperky. Vlasy si riadne upravte, aby Vám počas cvičenia neprekážali.
16. Poškodené diely môžu ohroziť Vašu bezpečnosť a ovplyvniť životnosť zariadenia.
17. Pravidelne kontrolujte všetky matice a skrutky, či sú dotiahnuté.
18. Akákoľvek montáž/demontáž zariadenia musí byť vykonaná starostlivo.
19. Držte ruky a nohy preč od pohyblivých častí.
20. Buďte zvlášť opatrný pri zdvíhaní alebo presúvaní zariadenia tak, aby nedošlo k zraneniu chrbta. Vždy používajte správne zdvíhacie techniky alebo v prípade potreby požiadajte o pomoc druhú osobu.
21. Hmotnosť zariadenia: 28 kg.
22. Celkové rozmery zariadenia (d x š x v): 143 x 63,5 x 106,5 cm.

## Prehľad zariadenia



## Hlavné parametre

- Vstupné napájacie napätie: 220-240V, 50/60Hz
- Výkon motora: 1,0 HP
- Rýchlosť: 1-10 km/h
- Plocha na behanie: 40 x 110 cm
- Maximálna nosnosť: 100 kg
- Rozmery: 143 x 63,5 x 106,5 cm

## Obsah balenia

- Kompletný stroj (1 ks)
- Podporná základňa (2 ks)
- Taška na príslušenstvo (1 ks)

## Obsah tašky na príslušenstvo

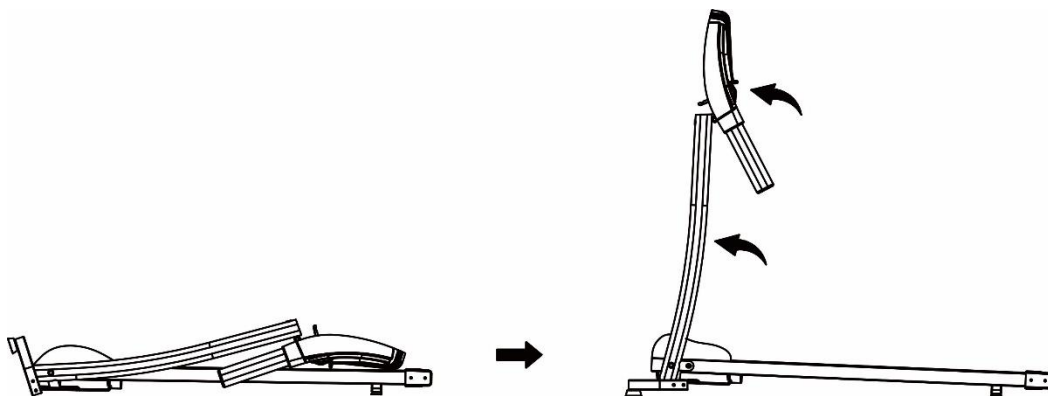
P.Č.	Názov	KS	P.Č.	Názov	KS
1	Vnútorý šesťhranný kľúč 5 mm	1	6	Návod na použitie	1
2	Vnútorý šesťhranný kľúč 6 mm	1	7	MP3 kábel	1
3	Kľúč	1	8	Skrutka M8x25	2
4	Bezpečnostný kľúč	1	9	Skrutka M6x12	4
5	Silikónový olej	1			

## Montážny návod

Pri inštalácii najprv jednoducho upevnite všetky skrutky a po dokončení inštalácie rámu skrutky dotiahnite.

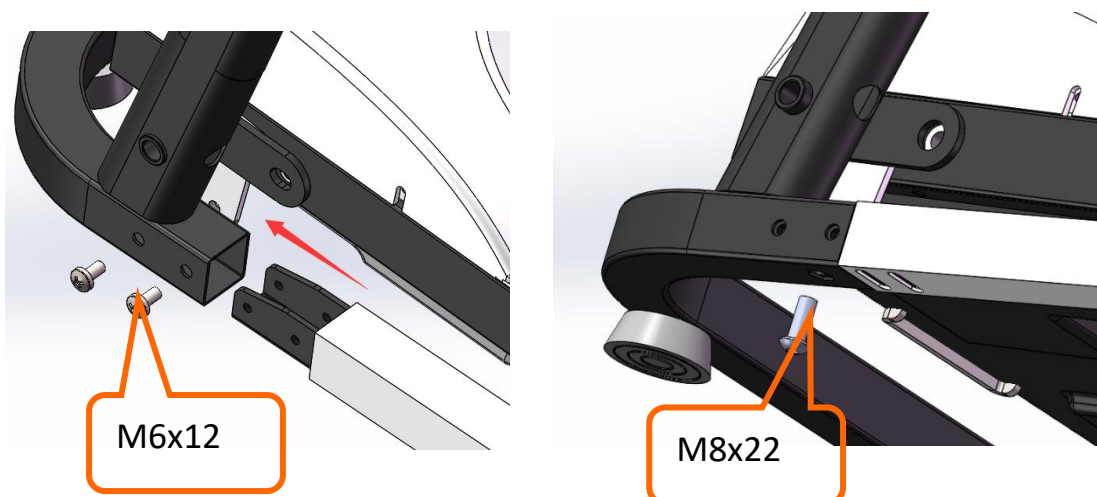
### Krok 1

Stroj položte na zem. Odstráňte skrutku smerom znázorneným na nasledujúcom obrázku. Potom postavte stĺpiky a konzolu smerom znázorneným na obrázku nižšie.



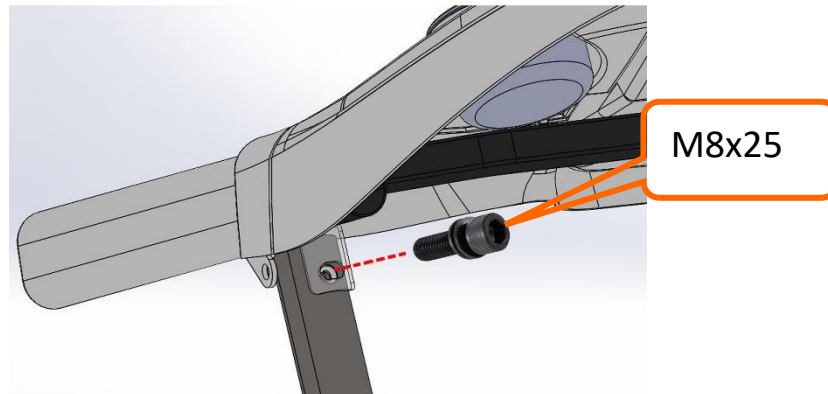
### Krok 2

Odstráňte predinštalované skrutky M8x22 na podpornom ráme a potom ho utiahnite skrutkou M6x12 na základni. Pomocou šesťhranného kľúča 5 mm a skrutky M6x12 zaistíte a upevníte základňu (dve skrutky pre každú stranu).



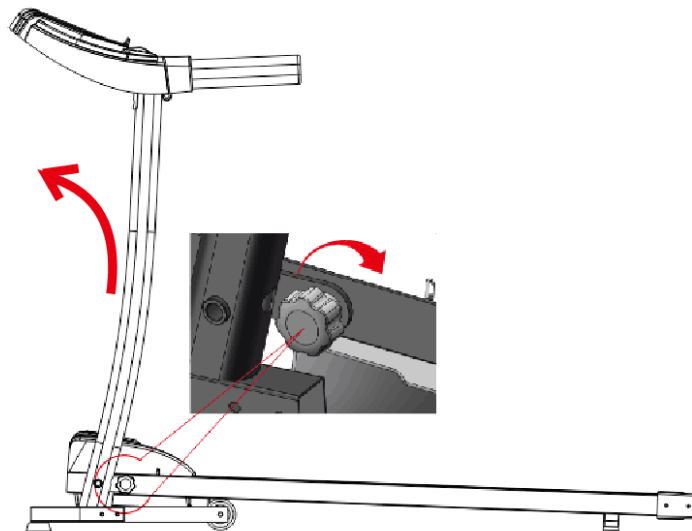
### Krok 3

Držte ľavý a pravý stĺpik, použite šesťhranný kľúč 6 mm a skrutku M8x25 na zaistenie rámu konzoly na stĺpikoch (utiahnite všetky skrutky vo vyššie uvedených krokoch a dbajte na to, aby ste kábel nezacvakli za stĺpik).



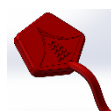
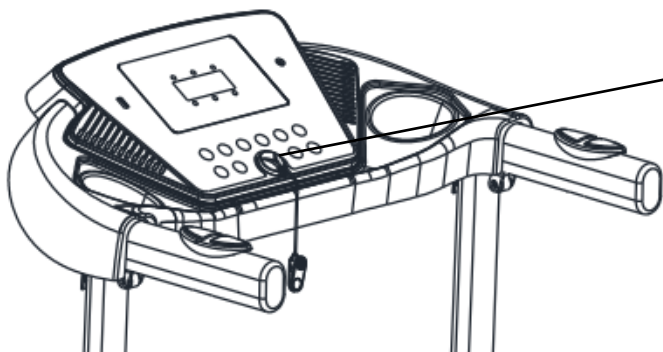
### Krok 4

Pomocou skrutky z prvého kroku zaistíte hlavnú základňu a stĺpy (otáčajte v smere hodinových ručičiek, pozrite si smer šípky). Nerovný terén môže spôsobiť problémy pri otáčaní skrutky, mierne zdvihnite stĺpik na ľavú stranu (ako je znázornené nižšie), aby ste stroj nabudúce ľahko zložili, neotáčajte skrutku príliš silno.



## Krok 5

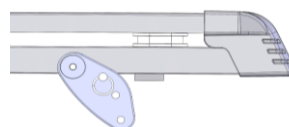
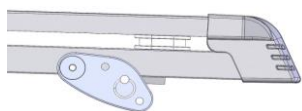
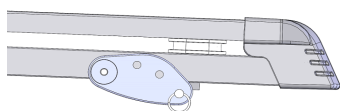
Bezpečnostný kľúč položte na žltú plochu, ako je znázornené na obrázku, a potom stlačte tlačidlo štart, čím spustíte bežecký pás. (Upozornenie: Bežecký pás sa môže spustiť len vtedy, keď je bezpečnostný kľúč položený na žltej ploche na konzole.)



Bezpečnostný kľúč je červenej farby, nájdite ho v taške s príslušenstvom a položte ho na miesto so žltou nálepkou na displeji.

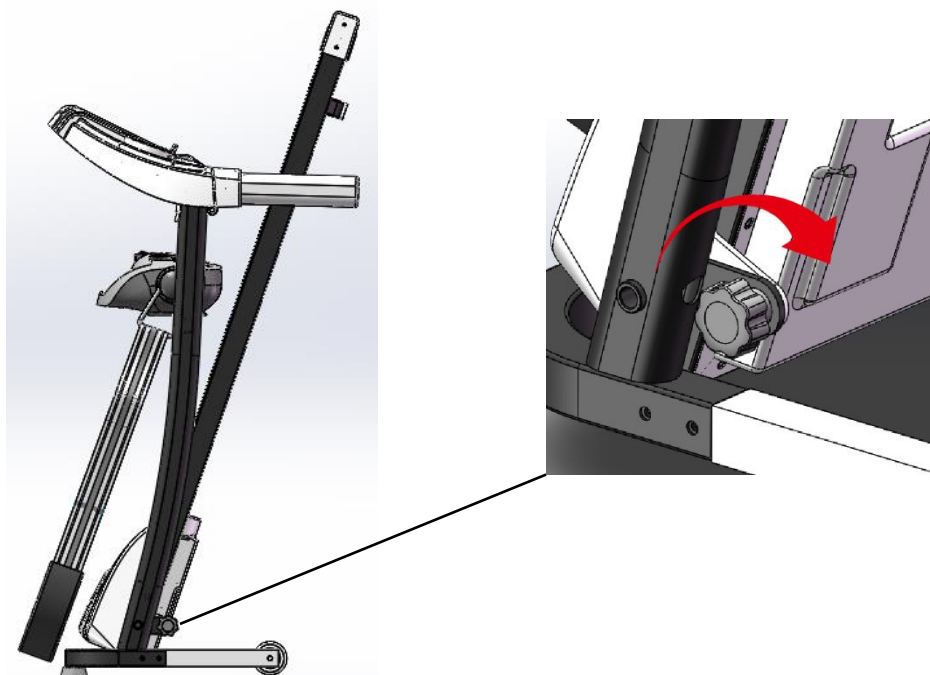
**POZOR:** po inštalácii skontrolujte, či sú všetky skrutky rovnomerne zaistené podľa požiadaviek, a pred zapojením do elektrickej siete skontrolujte, či nie je vynechaná žiadna časť.

\* Podľa osobných požiadaviek si môžete vybrať tri úrovne manuálneho sklonu, ako je uvedené nižšie:



## Inštrukcie na zloženie

Keď bežecký pás nepoužívate, môžete zdvihnúť bežeckú plošinu a potom pomocou skrutky zablokovat' bežeckú plošinu a základňu, ako je znázornené na nasledujúcom obrázku.



## Inštrukcie na rozloženie

Pred rozložením bežeckého pásu držte pravou rukou bežeckú plochu a ľavou rukou odstráňte skrutku (proti smeru hodinových ručičiek). Potom bežeckú plochu pomaly spustite a skrutku nainštalujte späť.

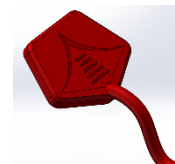


## Používanie stroja

Správne zasuňte napájaciu zástrčku a zapnite vypínač (červenej farby). Keď sa rozsvieti, ozve sa pípnutie a potom sa rozsvieti obrazovka.



Bežecký pás sa môže spustiť len vtedy, keď je bezpečnostný kľúč položený na žltej ploche konzoly. Pri používaní bežeckého pásu si bezpečnostný kľúč pripnite na oblečenie, aby ste predišli nehodám. Bezpečnostný kľúč pri pokračovaní v používaní bežeckého pásu vložte späť.



## Tlačidlá konzoly

- **Start:** Keď je bežecký pás v pohotovostnom režime, stlačením tlačidla Start spustíte bežecký pás.
- **Stop:** Keď je bežecký pás v prevádzke, stlačením tlačidla Stop ho zastavíte. Všetky údaje sa vymažú a bežecký pás prejde do manuálneho režimu.
- **Program:** V pohotovostnom režime môžete stlačením tlačidla Program prepínať možnosti z manuálneho režimu na automatické programy. Manuálny režim je predvolený režim chodu systému.
- **Mode:** V pohotovostnom režime môžete stlačením tlačidla Mode (Režim) prepínať možnosti 3 rôznych režimov odpočítavania behu: režim odpočítavania času, režim odpočítavania vzdialenosti a režim odpočítavania kalórií. Pri výbere ľubovoľného režimu možno na nastavenie hodnoty použiť tlačidlá na nastavenie rýchlosti. Stlačením tlačidla Start (Spustiť) spustíte bežecký pás po nastavení hodnoty.
- **Play/Pause:** Pri prehrávaní hudby stlačením tlačidla Play/Pause pozastavíte prehrávanie hudby a opätovným stlačením tlačidla hudbu znova prehráte.
- **Hlasitosť + / -:** Môže sa použiť na nastavenie hlasitosti. Ak nie je počuť žiadny zvuk, stlačením tlačidla Hlasitosť + zvýšite hlasitosť.
- **Rýchlosť + / -:** Môže sa použiť na nastavenie rýchlosti bežeckého pásu.
- **Tlačidlá rýchlosti:** Keď sa bežecký pás spustí, stlačením tlačidiel 3, 6, 9 môžete priamo zmeniť rýchlosť.

## Popis displeja

- Displej rýchlosti: Zobrazenie aktuálnej hodnoty rýchlosti behu.
- Displej času: Zobrazenie času manuálneho režimu a času odpočítavania v rámci automatických režimov a programov.
- Displej vzdialenosti: Zobrazenie kumulatívnej vzdialenosti v manuálnom režime a v programoch. Zobrazenie odpočítavania vzdialenosti v automatickom režime.
- Displej kalórií: Zobrazenie kumulatívnych kalórií v manuálnom režime a v programoch. Zobrazenie odpočítavania kalórií v automatickom režime.
- Displej srdcovej frekvencie: Zistí sa signál srdcovej frekvencie a na displeji sa zobrazí číslo srdcovej frekvencie.
- Funkcia merania srdcovej frekvencie (voliteľná): V prípade, že je bežecký pás pod napätím, podržte na chvíľu kus snímača srdcového tepu a na obrazovke sa zobrazí srdcová frekvencia. (Tieto údaje slúžia len na referenčné účely, nemožno ich považovať za lekárske údaje.)

## Automatické programy

Programy		Čas	Nastavený čas / 10 = čas každého segmentu									
		Segment	1	2	3	4	5	6	7	8	9	10
P1	Rýchlosť		3	3	6	5	5	4	4	4	4	3
P2	Rýchlosť		3	3	4	4	5	5	5	6	6	4
P3	Rýchlosť		2	4	6	8	7	8	6	2	3	
P4	Rýchlosť		3	3	5	6	7	6	5	4	3	3
P5	Rýchlosť		3	6	6	6	8	7	7	5	5	4
P6	Rýchlosť		2	6	5	4	8	7	5	3	3	2
P7	Rýchlosť		2	9	9	7	7	6	5	3	2	2
P8	Rýchlosť		2	4	4	4	5	6	8	8	6	2
P9	Rýchlosť		2	4	5	5	6	5	6	3	3	2
P10	Rýchlosť		2	5	7	5	8	6	5	2	4	3
P11	Rýchlosť		2	5	6	7	8	9	10	5	3	2
P12	Rýchlosť		2	3	5	6	8	6	9	6	5	3

## Význam chybových kódov

Kód	Popis chyby	Riešenie
E1	Abnormálna komunikácia: keď je stroj zapnutý, spojenie medzi dolným ovládačom a konzolou je abnormálne.	Komunikácia medzi dolným ovládačom a konzolou je zablokovaná, skontrolujte záhyby medzi ovládačom a konzolou. Uistite sa, že sú spojenia poriadne zapojené. Skontrolujte spojenie káblov a ak sú poškodené, vymeňte ich.
E2	Žiadny signál z motora.	Skontrolujte, či je kábel motora dobre zapojený. Ak nie, znova ho zapojte. Skontrolujte, či je kábel motora poškodený alebo má spálený zápach. Ak áno, vymeňte motor. Skontrolujte, či je senzor rýchlosti správne nainštalovaný a či nie je poškodený.
E5	Ochrana pred nadprúdom: Počas prevádzky zaznamená spodný ovládač prúd vyšší ako 6A po dobu viac ako 3 sekundy.	Preťaženie vedie k nadmernému prúdu a systém sa zastaví z dôvodu vlastnej ochrany alebo sa zasekne niektorá časť, ktorá spôsobí zastavenie motora. Nastavte bežecový pás a reštartujte ho. Skontrolujte, či počas chodu motora nevidíte tekutinu alebo necítite spálený zápach. Ak áno, motor vymeňte. Skontrolujte, či regulátor nemá spálený zápach, ak áno, vymeňte ho. Skontrolujte napájacie napätie, ak nezodpovedá špecifikáciám, zmeňte ho na správne napätie a znova vyskúšajte stroj.
E6	Ochrana pred explóziou: abnormálne napätie alebo motor spôsobujú chybu obvodu, ktorý poháňa motor.	Skontrolujte, či je napätie o 50% nižšie ako zvyčajne, použite správne napätie a znova otestujte stroj. Skontrolujte, či nemá ovládač spálený zápach a vymeňte ho. Skontrolujte, či je kábel motora pripojený a znova ho pripojte.
E7	Bezpečnostný kľúč nie je na mieste.	Vložte bezpečnostný kľúč na správne miesto.

## Údržba

**Pozor:** Pred čistením alebo údržbou výrobkov sa uistite, že je sieťová zástrčka bežiacého pásu vytiahnutá.

**Čistenie:** Komplexné čistenie predĺži životnosť elektrického bežiacého pásu. Pravidelne odstraňujte prach, aby ste udržali diely čisté. Uistite sa, že bežecký pás čistíte na oboch stranách viditeľnej časti, čím sa zníži hromadenie nečistôt. Nezabudnite nosiť čisté športové topánky, aby sa nečistoty nedostali na bežeckú dosku a pás. Bežecké pásy sa čistia navlhčenou látkou s mydlom. Dbajte na to, aby nedošlo k navlhčeniu elektrických komponentov a bežiacého pásu.

**Pozor:** Pred odstránením krytu motora sa uistite, že je odpojený napájací kábel. Motor vyčistite najmenej raz ročne.

## Vyrovnanie bežiacého pásu

- Elektrický bežiaci pás položte na zem.
- Elektrický bežiaci pás nechajte bežať rýchlosťou asi 6-8 km / hod.
- Ak je bežiaci pás bližšie doľava, otočte ľavú nastavovaciu skrutku o 1/2 otáčky v smere hodinových ručičiek, potom otočte pravú nastavovaciu skrutku o 1/2 otáčky proti smeru hodinových ručičiek. (Obrázok vľavo)

Ak je bežiaci pás bližšie doprava, otočte pravú nastavovaciu skrutku o 1/2 otáčky v smere hodinových ručičiek, potom ľavú nastavovaciu skrutku otočte o 1/2 otáčky proti smeru hodinových ručičiek. (Obrázok vpravo)



## Nastavenie napätia pásu

Pri dlhodobom používaní bežeckého pásu sa bežecký pás alebo viacbodový pás uvoľní v dôsledku odierania. Na uľahčenie bezpečného používania je potrebné vhodné nastavenie.

**Posúdenie:** Pocit behu s občasným javom pauzy, ktorý naznačuje, že bežecký pás alebo viacramenný pás je trochu voľný a je potrebné vykonať ďalšie potvrdenie.

**Krok 1:** Odstráňte kryt motora, nechajte bežecký pás bežať rýchlosťou 1 km/h a potom sa postavte na bežecký pás, držte rukoväť a mierne šliapte na bežecký pás.

- A. Okamžitý krok nemôže zastaviť pás, napnutie je primerané.
- B. Ak váš okamžitý krok zastaví bežecký pás, ale viacbodový pás a predný valec sa stále pohybujú, znamená to, že bežecký pás je uvoľnený a je potrebné vykonať príslušné nastavenia, aby sa uľahčilo bezpečné používanie.

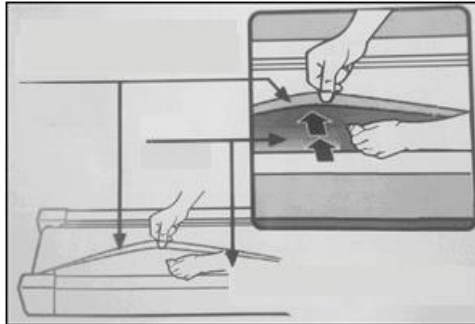
- C. Ak spozorujete, že okamžitý krok zastaví bežecký pás aj viacbodový pás, ale motor stále beží, znamená to, že viacramenný pás je uvoľnený a musia sa vykonať príslušné nastavenia na uľahčenie bezpečného používania.

Krok 2: Pomocou kľúča nastavte skrutky na základni motora podľa stavu. Medzitým opatrne prevráťte viacbodový pás medzi hriadeľom motora a predným valcom, ak je príliš voľný, môžete viacbodový pás prevrátiť o 100 %; ak je príliš napnutý, stupeň prevrátenia pásu je veľmi obmedzený. Po nastavení je vhodné preklopiť viacbodový pás o 80 %. Nastavte utáhovanie viacbodový pás do stavu, aby sa dal prevrátiť o 80 %.

Krok 3: Nakoniec zaistite základňu motora, nainštalujte kryt motora.

### **Aplikovanie silikónového oleja**

1. Mierne nadvihnite bežecký pás.
2. Otvorte fľašu so silikónovým olejom, vytlačte silikónový olej na boky podvozku, ako je znázornené na nasledujúcom obrázku:



## **Vážené zákaznice, vážení zákazníci**

Těší nás, že jste se rozhodli pro běžecký pás **DUVLAN**. Před poskládáním běžeckého si pozorně přečtěte návod k použití. Běžecký pás používejte pouze tak, jak je popsáno v tomto návodu k použití.

Váš **DUVLAN** tým

### **Záruka**

Prodávající poskytuje na tento výrobek 2letou záruku.

Záruka se nevztahuje na škody způsobené nesprávnou montáží, nesprávnou údržbou, mechanickým poškozením, opotřebením dílů při běžném používání, neodvratnou událostí, neodbornými zásahy, nesprávným zacházením či nevhodným umístěním. V případě reklamace nás kontaktujte.

Záruční doba začíná běžet datem prodeje (uschovejte proto doklad o koupi).

### **Zákaznický servis**

Abychom Vám mohli co nejlépe pomoci s případnými problémy s Vaším běžeckým pásem, poznamenejte si přesný název výrobku.

Pokyny pro zacházení se zařízením po vyřazení z provozu

Zařízení **DUVLAN** je recyklovatelné. Prosíme Vás, abyste Vaše zařízení po skončení životnosti předali do sběren odpadu (nebo místa k tomu určeného).

### **Kontakt**

Duvlan s.r.o.

K Zornici 1990/23

957 01 Bánovce nad Bebravou

e-mail: servis@duvlan.com

web: www.duvlan.com

### **Pokyny**

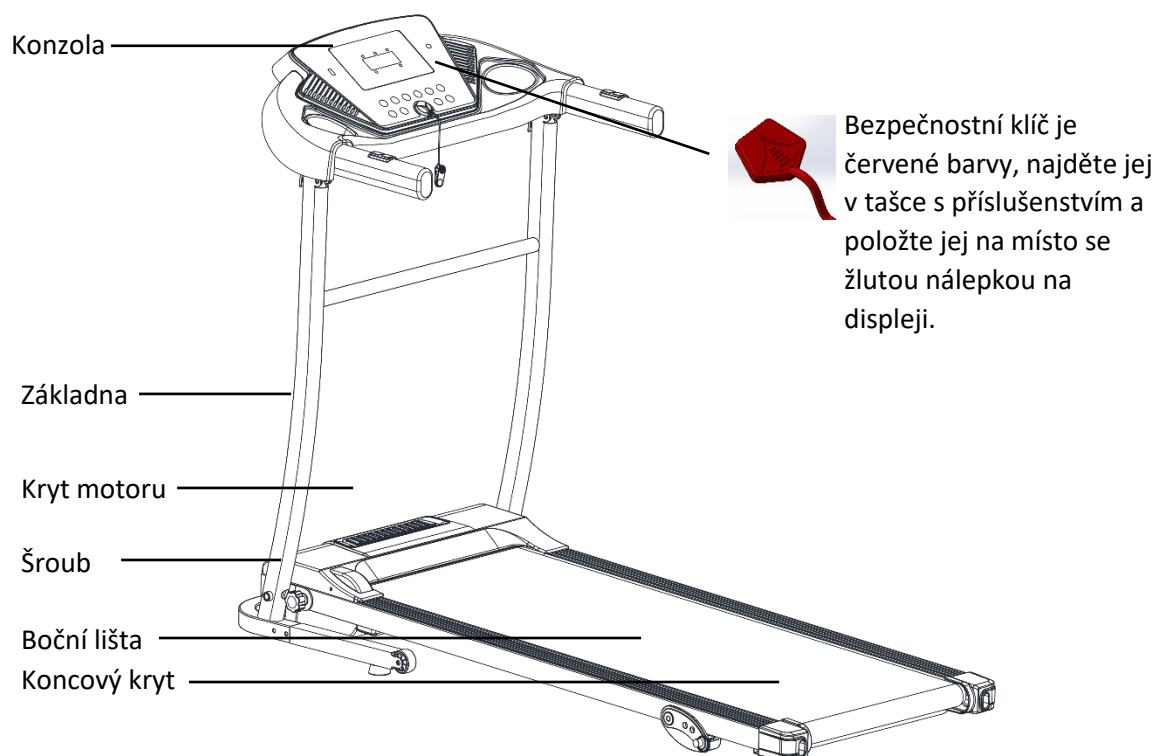
Tento návod k použití je pouze reference pro zákazníky. **DUVLAN** nepřebírá ručení za chyby vzniklé překladem nebo technickou změnou produktu.

## **Důležité bezpečnostní upozornění**

Chcete-li snížit riziko vážného poranění, přečtěte si následující bezpečnostní pokyny před použitím produktu. Dozvíte se důležité informace o bezpečnosti, správném používání a údržbě zařízení. Uchovejte tento návod k použití v případě pozdější opravy, údržby nebo objednání náhradních součástí.

1. Toto zařízení nemůže používat osoba, jejíž tělesná hmotnost je větší než 100 kg.
2. Zařízení je navrženo pro trénink dospělých osob. Nenechávejte děti a domácí zvířata bez dozoru v místnosti se strojem.
3. Postavte zařízení na neklouzavý povrch. V případě, že chcete chránit vaši podlahu, položte pod zařízení ochrannou podložku.
4. Zajistěte dostatečný prostor pro bezpečné používání zařízení. V blízkosti stroje musí být volná plocha min. 0,6m.
5. Používejte zařízení uvnitř a chraňte jej před vlhkostí a prachem. Neumisťujte zařízení do zastřešené verandy a v blízkosti vody.
6. Zařízení je navrženo pro domácí používání. Třída použití a účinnosti HC (norma ČSN EN957 – 10). Pro komerční využívání zařízení se na zařízení záruka nevztahuje výrobce za zařízení neručí.
7. Zařízení není vhodné pro terapeutické použití.
8. Při zdravotních komplikacích a omezeních konzultujte Váš trénink s Vaším lékařem. Řekne Vám, který trénink je pro Vás vhodný.
9. Nesprávný trénink a přecenění Vašich schopností může poškodit Vaše zdraví.
10. Pokud během tréninku pocítíte nevolnost, bolest na hrudi nebo se Vám bude špatně dýchat, okamžitě ukončete trénink a vyhledejte lékaře.
11. S tréninkem začněte až poté, co se přesvědčíte, že zařízení je správně poskládané a nastavené.
12. Při montáži zařízení postupujte přesně podle návodu.
13. Používejte pouze originální díly DUVLAN (viz seznam).
14. Pevně utáhněte všechny pohyblivé části, abyste zabránili jejich uvolnění během tréninku.
15. Nepoužívejte zařízení na boso nebo s volnou obuví. Během tréninku nenoste volné oblečení. Před zahájením tréninku odložte všechny šperky. Vlasy si řádně upravte, aby vám během cvičení nepřekážely.
16. Poškozené díly mohou ohrozit Vaši bezpečnost a ovlivnit životnost zařízení.
17. Pravidelně kontrolujte všechny matice a šrouby, zda jsou dotaženy.
18. Jakákoliv montáž/demontáž zařízení musí být provedena pečlivě.
19. Držte ruce a nohy pryč od pohyblivých částí.
20. Buďte zvláště opatrní při zvedání nebo přesouvání zařízení tak, aby nedošlo ke zranění zad. Vždy používejte správné zvedací techniky nebo v případě potřeby požádejte o pomoc druhou osobu.
21. Hmotnost zařízení: 100 kg.
22. Celkové rozměry zařízení (d x š x v): 143 x 63,5 x 106,5 cm

## Přehled zařízení



### Hlavní parametry

- Vstupní napájecí napětí: 220-240V, 50/60Hz
- Výkon motoru: 1,0 HP
- Rychlost: 1-10 km/h
- Plocha pro běhání: 40 x 110 cm
- Maximální nosnost: 100 kg
- Rozměry: 143 x 63,5 x 106,5 cm

### Obsah balení

- Kompletní stroj (1 ks)
- Podpurná základna (2 ks)
- Brašna na příslušenství (1 ks)

### Obsah tašky na příslušenství

P.Č.	Název	KS	P.Č.	Název	KS
1	Vnitřní šestihranný klíč 5 mm	1	6	Návod k použití	1
2	Vnitřní šestihranný klíč 6 mm	1	7	MP3 kabel	1
3	Klíč	1	8	Šroub M8x25	2
4	Bezpečnostní klíč	1	9	Šroub M6x12	4
5	Silikonový olej	1			

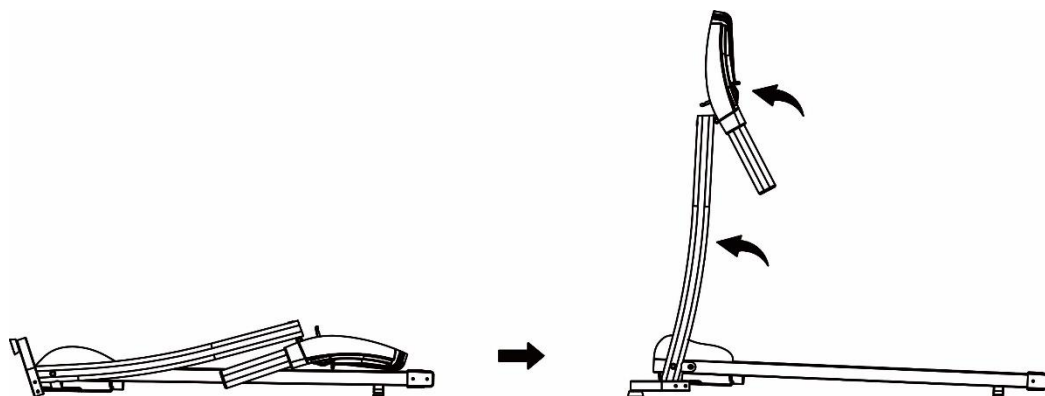


## Montážní návod

Při instalaci nejprve jednoduše upevněte všechny šrouby a po dokončení instalace rámu šrouby dotáhněte.

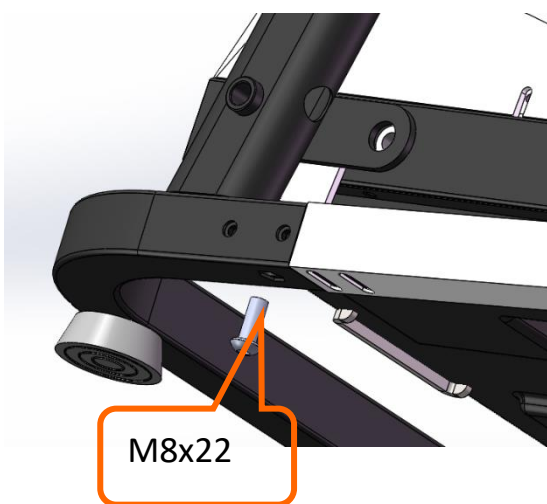
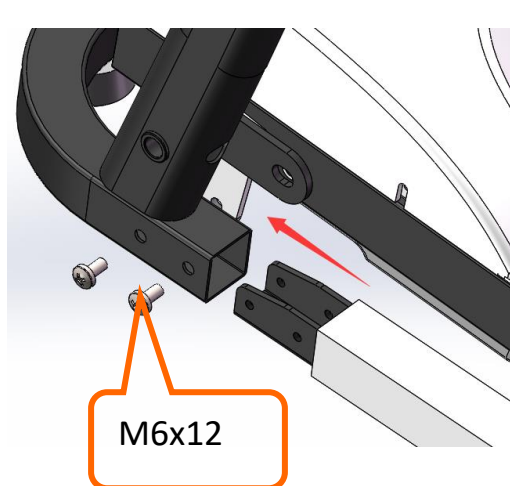
### Krok 1

Stroj položte na zem. Odstraňte šroub směrem znázorněným na následujícím obrázku. Potom postavte sloupky a konzolu směrem znázorněným na obrázku níže.



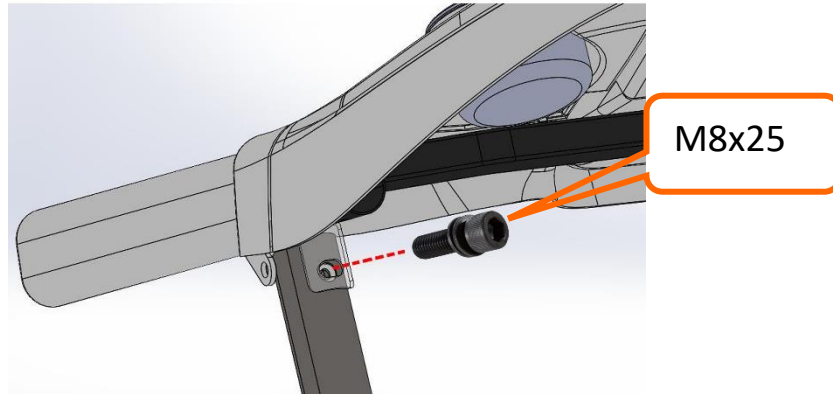
### Krok 2

Odstraňte předinstalované šrouby M8x22 na podpůrném rámu a poté jej utáhněte šroubem M6x12 na základně. Pomocí šestihránného klíče 5 mm a šroubu M6x12 zajistěte a upevněte základnu (dva šrouby pro každou stranu).



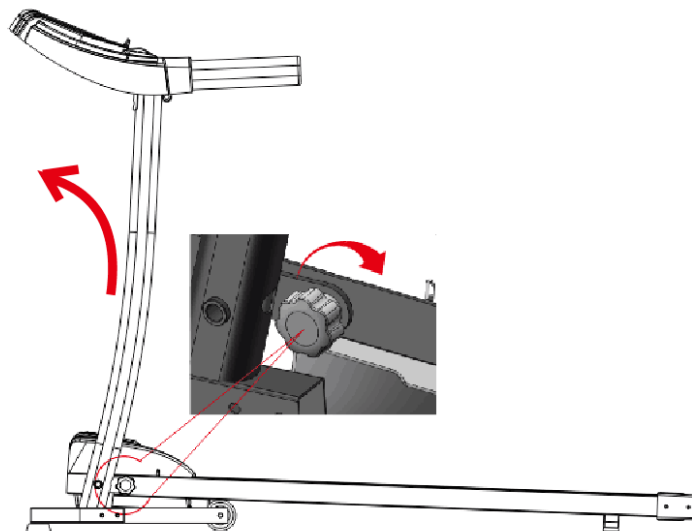
### Krok 3

Držte levý a pravý sloupek, použijte šestihřanný klíč 6 mm a šroub M8x25 pro zajištění rámu konzoly na sloupcích (utáhněte všechny šrouby ve výše uvedených krocích a dbejte na to, abyste kabel nezacvakli za sloupek).



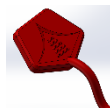
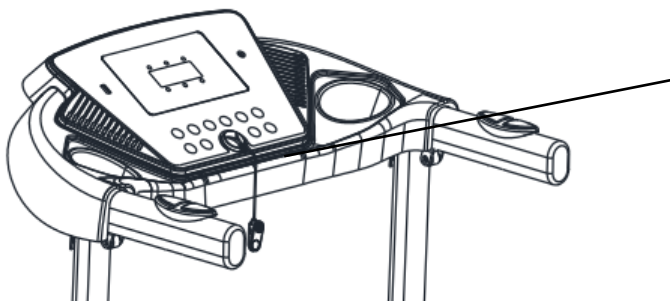
### Krok 4

Pomocí šroubu z prvního kroku zajistěte hlavní základnu a sloupy (otáčejte ve směru hodinových ručiček, podívejte se směr šipky). Nerovný terén může způsobit problémy při otáčení šroubu, mírně zvedněte sloupek na levou stranu (jak je znázorněno níže). abyste stroj příště snadno sundali, neotáčejte šroub příliš silně.



## Krok 5

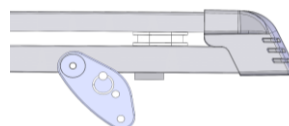
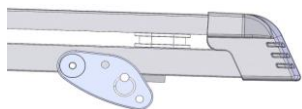
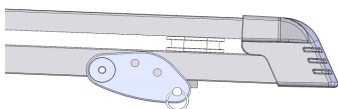
Bezpečnostní klíč položte na žlutou plochu, jak je znázorněno na obrázku, a potom stiskněte tlačítko start, čímž spustíte běžecký pás. (Upozornění: Běžecký pás se může spustit jen tehdy, když je bezpečnostní klíč položen na žluté ploše na konzole.)



Bezpečnostní klíč je červené barvy, najděte jej v tašce s příslušenstvím a položte jej na místo se žlutou nálepkou na displeji.

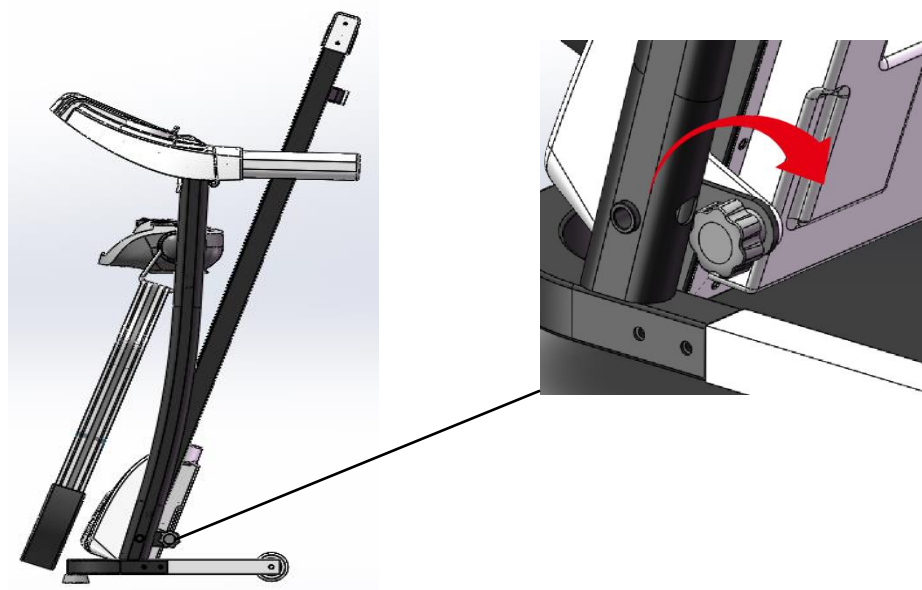
*POZOR: po instalaci zkontrolujte, zda jsou všechny šrouby rovnoměrně zajištěny podle požadavků, a před zapojením do elektrické sítě zkontrolujte, zda není vynechána žádná část.*

\* Podle osobních požadavků si můžete vybrat tři úrovně manuálního sklonu, jak je uvedeno níže:



## Instrukce ke složení

Když běžecký pás nepoužíváte, můžete zvednout běžeckou plošinu a poté pomocí šroubu zablokovat běžeckou plošinu a základnu, jak je znázorněno na následujícím obrázku.



## Instrukce k rozložení

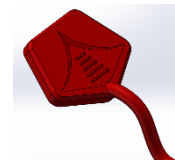
Před rozložením běžeckého pásu držte pravou rukou běžeckou plochu a levou rukou odstraňte šroub (proti směru hodinových ručiček). Potom běžeckou plochu pomalu spusťte a šroub nainstalujte zpět.

## Používání stroje

Správně zasuňte napájecí zástrčku a zapněte vypínač (červené barvy). Když se rozsvítí, ozve se pípnutí a poté se rozsvítí obrazovka.



Běžecký pás se může spustit jen tehdy, když je bezpečnostní klíč položen na žluté ploše konzoly. Při používání běžeckého pásu si bezpečnostní klíč připněte na oblečení, abyste předešli nehodám. Bezpečnostní klíč při pokračování v používání běžeckého pásu vložte zpět.



### Tlačítka konzoly

- Start: Když je běžecký pás v pohotovostním režimu, stisknutím tlačítka Start spustíte běžecký pás.
- Stop: Když je běžecký pás v provozu, stisknutím tlačítka Stop jej zastavíte. Všechny údaje se vymažou a běžecký pás přejde do manuálního režimu.
- Program: V pohotovostním režimu můžete stisknutím tlačítka Program přepínat možnosti z manuálního režimu na automatické programy. Manuální režim je výchozí režim chodu systému.
- Mode: V pohotovostním režimu můžete stisknutím tlačítka Mode (Režim) přepínat možnosti 3 různých režimů odpočítávání běhu: režim odpočítávání času, režim odpočítávání vzdálenosti a režim odpočítávání kalorií. Při výběru libovolného režimu lze pro nastavení hodnoty použít tlačítka pro nastavení rychlosti. Stisknutím tlačítka Start (Spustit) spustíte běžecký pás po nastavení hodnoty.
- Play/Pause: Při přehrávání hudby stisknutím tlačítka Play/Pause pozastavíte přehrávání hudby a opětovným stisknutím tlačítka hudbu znovu přehrajete.
- Hlasitost + / -: Lze použít k nastavení hlasitosti. Pokud není slyšet žádný zvuk, stisknutím tlačítka Hlasitost + zvýšíte hlasitost.
- Rychlost + / -: Může se použít k nastavení rychlosti běžeckého pásu.
- Tlačítka rychlosti: Když se běžecký pás spustí, stisknutím tlačítek 3, 6, 9 můžete přímo změnit rychlost.

## Popis displeje

- Displej rychlosti: Zobrazení aktuální hodnoty rychlosti běhu.
- Displej času: Zobrazení času manuálního režimu a času odpočítávání v rámci automatických režimů a programů.
- Displej vzdálenosti: Zobrazení kumulativní vzdálenosti v manuálním režimu a v programech. Zobrazení odpočítávání vzdálenosti v automatickém režimu.
- Displej kalorií: Zobrazení kumulativních kalorií v manuálním režimu a v programech. Zobrazení odpočítávání kalorií v automatickém režimu.
- Displej srdeční frekvence: Zjistí se signál srdeční frekvence a na displeji se zobrazí číslo srdeční frekvence.
- Funkce měření srdeční frekvence (volitelná): V případě, že je běžec pod napětím, podržte na chvíli kus snímače srdečního tepu a na obrazovce se zobrazí srdeční frekvence. (Tyto údaje slouží pouze pro referenční účely, nelze je považovat za lékařské údaje.)

## Automatické programy

Programy \ Čas		Nastavený čas / 10 = čas každého segmentu									
		Segment	1	2	3	4	5	6	7	8	9
P1	Rýchlost	3	3	6	5	5	4	4	4	4	3
P2	Rýchlost	3	3	4	4	5	5	5	6	6	4
P3	Rýchlost	2	4	6	8	7	8	6	2	3	
P4	Rýchlost	3	3	5	6	7	6	5	4	3	3
P5	Rýchlost	3	6	6	6	8	7	7	5	5	4
P6	Rýchlost	2	6	5	4	8	7	5	3	3	2
P7	Rýchlost	2	9	9	7	7	6	5	3	2	2
P8	Rýchlost	2	4	4	4	5	6	8	8	6	2
P9	Rýchlost	2	4	5	5	6	5	6	3	3	2
P10	Rýchlost	2	5	7	5	8	6	5	2	4	3
P11	Rýchlost	2	5	6	7	8	9	10	5	3	2
P12	Rýchlost	2	3	5	6	8	6	9	6	5	3

## Význam chybových kódů

Kód	Popis chyby	Řešení
E1	Abnormální komunikace: když je stroj zapnutý, spojení mezi dolním ovladačem a konzolou je abnormální.	Komunikace mezi dolním ovladačem a konzolou je zablokována, zkontrolujte záhyby mezi ovladačem a konzolou. Ujistěte se, že jsou spojení řádně zapojena. Zkontrolujte spojení kabelů a pokud jsou poškozené, vyměňte je.
E2	Žádný signál z motoru.	Zkontrolujte, zda je kabel motoru dobře zapojen. Pokud ne, znovu jej zapojte. Zkontrolujte, zda je kabel motoru poškozen nebo má spálený zápach. Pokud ano, vyměňte motor. Zkontrolujte, zda je senzor rychlosti správně nainstalován a zda není poškozen.
E5	Ochrana před nadproudem: Během provozu zaznamená spodní ovladač proud vyšší než 6A po dobu více než 3 sekundy.	Přetížení vede k nadměrnému proudu a systém se zastaví z důvodu vlastní ochrany nebo se zasekne některá část, která způsobí zastavení motoru. Nastavte běžecký pás a restartujte jej. Zkontrolujte, zda za chodu motoru nevidíte tekutinu nebo necítíte spálený zápach. Pokud ano, motor vyměňte. Zkontrolujte, zda regulátor nemá spálený zápach, pokud ano, vyměňte jej. Zkontrolujte napájecí napětí, pokud neodpovídá specifikacím, změňte jej na správné napětí a znovu vyzkoušejte stroj.
E6	Ochrana před explozí: abnormální napětí nebo motor způsobují chybu obvodu, který pohání motor.	Zkontrolujte, zda je napětí o 50% nižší než obvykle, použijte správné napětí a znovu otestujte stroj. Zkontrolujte, zda nemá ovladač spálený zápach a vyměňte jej. Zkontrolujte, zda je kabel motoru připojen a znovu jej připojte.
E7	Bezpečnostní klíč není na místě.	Vložte bezpečnostní klíč na správné místo.

## Údržba

*Pozor:* Před čištěním nebo údržbou výrobků se ujistěte, že je síťová zástrčka běžícího pásu vytažena.

**Čištění:** Komplexní čištění prodlouží životnost elektrického běžícího pásu. Pravidelně odstraňujte prach, abyste udrželi díly čisté. Ujistěte se, že běžecký pás čistíte na obou stranách viditelné části, čímž se sníží hromadění nečistot. Nezapomeňte nosit čisté sportovní boty, aby se nečistoty nedostaly na běžeckou desku a pas. Běžecké pásy se čistí navlhčenou látkou s mýdlem. Dbejte na to, aby nedošlo k navlhčení elektrických komponentů a běžícího pásu.

*Pozor:* Před odstraněním krytu motoru se ujistěte, že je odpojen napájecí kabel. Motor vyčistěte nejméně jednou ročně.

## Vyrovnění běžícího pásu

- Elektrický běžící pás položte na zem.
- Elektrický běžící pás nechte běžet rychlostí asi 6-8 km/hod.
- Pokud je běžící pás blíže doleva, otočte levý stavěcí šroub o 1/2 otáčky ve směru hodinových ručiček, potom otočte pravý stavěcí šroub o 1/2 otáčky proti směru hodinových ručiček. (Obrázek vlevo)

Pokud je běžící pás blíže doprava, otočte pravý stavěcí šroub o 1/2 otáčky ve směru hodinových ručiček, potom levý stavěcí šroub otočte o 1/2 otáčky proti směru hodinových ručiček. (Obrázek vpravo)



## Nastavení napětí pásu

Při dlouhodobém používání běžeckého pásu se běžecký pás nebo vícebodový pás uvolní v důsledku odírání. Pro usnadnění bezpečného používání je zapotřebí vhodné nastavení.

Posouzení: Pocit běhu s občasným jevem pauzy, který naznačuje, že běžecký pás nebo víceramenný pás je poněkud volný a je třeba provést další potvrzení.

Krok 1: Odstraňte kryt motoru, nechte běžecký pás běžet rychlostí 1 km/ha potom se postavte na běžecký pás, držte rukojeť a mírně šlapejte na běžecký pás.

A. Okamžitý krok nemůže zastavit pás, napnutí je přiměřené.

B. Pokud váš okamžitý krok zastaví běžecký pás, ale vícebodový pás a přední válec se stále pohybují, znamená to, že běžecký pás je uvolněný a je třeba provést příslušná nastavení, aby se usnadnilo bezpečné používání.

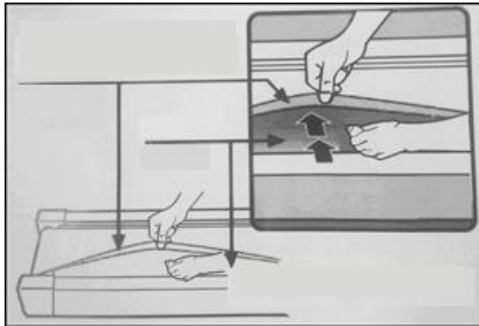
C. Pokud zpozorujete, že okamžitý krok zastaví běžecký pás i vícebodový pás, ale motor stále běží, znamená to, že víceramenný pás je uvolněný a musí se provést příslušná nastavení pro usnadnění bezpečného používání.

Krok 2: Pomocí klíče nastavte šrouby na základně motoru podle stavu. Mezitím opatrně převraťte vícebodový pás mezi hřídelí motoru a předním válcem, pokud je příliš volný, můžete vícebodový pás převrátit o 100 %; je-li příliš napnutý, stupeň převrácení pásu je velmi omezený. Po nastavení je vhodné překloupat vícebodový pás o 80 %. Nastavte utahování vícebodový pás do stavu, aby se dal převrátit o 80 %.

Krok 3: Nakonec zajistěte základnu motoru, nainstalujte kryt motoru.

## Aplikování silikonového oleje

1. Mierne nadvihnite bežecký pás.
2. Otvorte fľašu so silikonovým olejom, vytlačte silikonový olej na boky podvozku , ako je znázornené na nasledujúcom obrázku:





## **Kedves ügyfél,**

Örülünk, hogy a **DUVLAN** futópad mellett döntött. Kérjük, a futópad összeszerelése előtt figyelmesen olvassa el az utasításokat. A futópadot csak a jelen használati utasításban leírtak szerint használja.

Az Ön **DUVLAN** csapata

## **Garancia**

Az eladó 2 év garanciát vállal a termékre.

A garancia nem terjed ki a nem megfelelő telepítés, nem megfelelő karbantartás, mechanikai sérülés, az alkatrészek normál használat során bekövetkezett elhasználódására, elkerülhetetlen események, szakszerűtlen beavatkozás, nem megfelelő kezelés vagy nem megfelelő elhelyezés által okozott károkra. Panasz esetén kérjük, lépjen kapcsolatba velünk.

A jótállási időszak az eladás napjától kezdődik (ezért őrizze meg a vásárlást igazoló bizonylatot).

## **Ügyfélszolgálat**

Annak érdekében, hogy a lehető legjobban tudjunk segíteni Önnek a futópaddal kapcsolatos esetleges problémák esetén, kérjük, jegyezze fel a termék pontos nevét.

## **A berendezések leszerelés utáni kezelésére vonatkozó utasítások**

A **DUVLAN** berendezések újrahasznosíthatók. Kérjük, hogy a készüléket élettartamának végén a hulladékgyűjtő központban (vagy az erre kijelölt helyen) dobja el.

## **Kontakt**

Duvlan s.r.o.  
K Zornici 1990/23  
957 01 Bánovce nad Bebravou  
e-mail: [servis@duvlan.com](mailto:servis@duvlan.com)  
web: [www.duvlan.com](http://www.duvlan.com)

## **Utasítások**

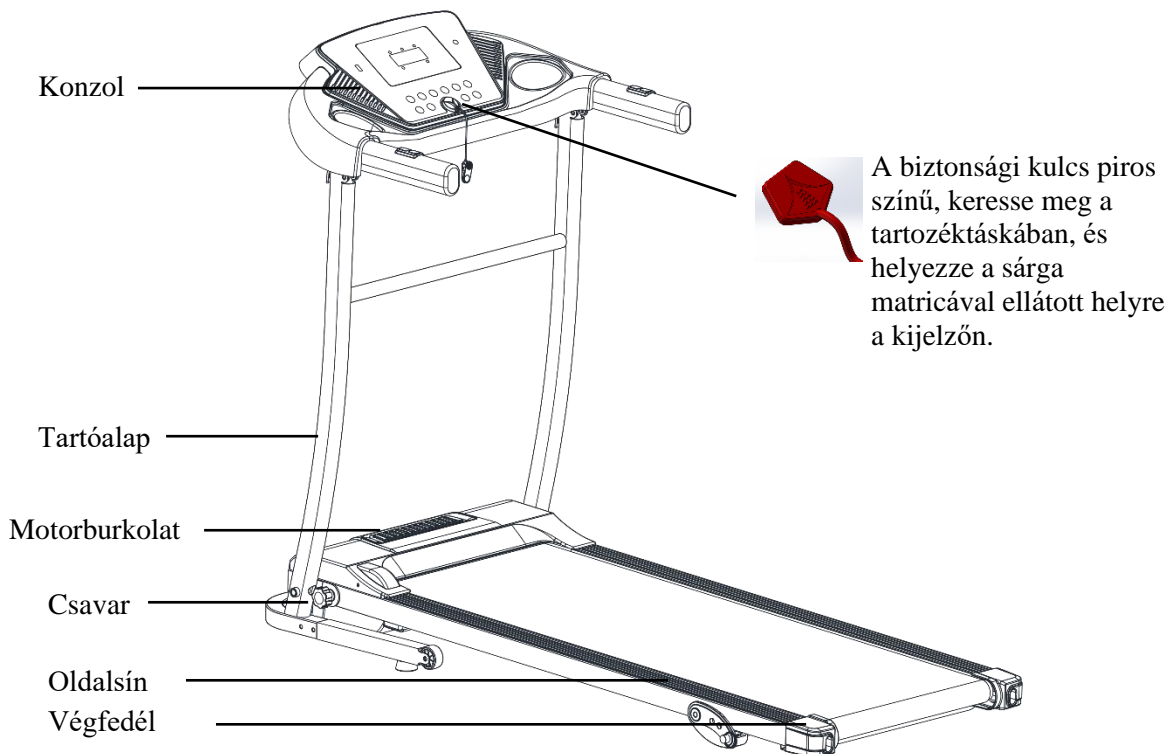
Ez a használati utasítás csak a vásárló számára készült. A **DUVLAN** nem vállal felelősséget a fordításból vagy a termék technikai módosításából eredő hibákért.

## Fontos biztonsági figyelmeztetés

A súlyos sérülések kockázatának csökkentése érdekében olvassa el az alábbi biztonsági utasításokat a termék használata előtt. Fontos információkat fog megtudni a biztonságról, a berendezések megfelelő használatáról és karbantartásáról. Tartsa meg ezt a használati útmutatót arra az esetre, ha később javításra, karbantartásra vagy pótalkatrészek rendelésére lenne szüksége.

1. Ezt a gépet nem használhatja olyan személy, akinek a testsúlya meghaladja a **100 kg-ot**.
2. A felszerelést felnőtteknek tervezték. Ne hagyjon gyerekeket és háziállatokat felügyelet nélkül a gép mellett.
3. Helyezze a készüléket csúszásmentes felületre. Ha meg akarja védeni a padlót, helyezzen védőalátétet a berendezés alá.
4. Biztosítson elegendő helyet a berendezés biztonságos használatához. A gép mellett min. 0,6 m szabad területnek kell lennie.
5. Használja a berendezést zárt térben, és védje a nedvességtől és portól. Ne telepítse a berendezést fedett tornácon vagy víz közelében.
6. A készüléket otthoni használatra tervezték. HC használati és hatékonysági osztály (STN EN957 - 10). Kereskedelmi használat esetén a berendezésre a gyártó garanciája nem vonatkozik.
7. A készülék nem alkalmas terápiás használatra.
8. Egészségügyi szövődmények és korlátozások esetén konzultáljon orvosával az edzésről. Megmondja, hogy melyik edzés alkalmas az Ön számára.
9. A helytelen edzés és a képességei túlbecsülése károsíthatja egészségét.
10. Ha edzés közben hányingert, mellkasi fájdalmat vagy légszomjat tapasztal, azonnal hagyja abba az edzést, és forduljon orvoshoz.
11. Csak akkor kezdje el az edzést, ha megbizonyosodott arról, hogy a berendezés megfelelően össze van szerelve és be van állítva.
12. A berendezés összeszerelésekor pontosan kövesse az utasításokat.
13. Csak eredeti DUVLAN alkatrészeket használjon (lásd a listát).
14. Minden mozgó alkatrészt húzzon be erősen, hogy megakadályozza azok meglazulását edzés közben.
15. Ne használja a berendezést mezítláb vagy laza cipőben. Ne viseljen laza ruházatot edzés közben. Az edzés megkezdése előtt vegye le az összes ékszert. Tartsa a haját megfelelően rendezetten, hogy ne legyen útban a testmozgás során.
16. A sérült alkatrészek veszélyeztethetik az Ön biztonságát és befolyásolhatják a berendezés élettartamát.
17. Rendszeresen ellenőrizze az összes anyacsavar és csavar feszségét.
18. A berendezés összeszerelését/szétszerelését gondosan kell elvégezni.
19. Tartsa távol a kezét és a lábát a mozgó részekről.
20. Legyen különösen óvatos a berendezés emelésekor vagy mozgásakor, hogy ne sérüljön meg a háta. Mindig a megfelelő emelési technikákat alkalmazza, vagy szükség esetén kérjen segítséget egy másik személytől.
21. A berendezés súlya: 100 kg.
22. A készülék teljes méretei (hosszúság x szélesség x magasság): 143 x 63,5 x 106,5 cm

## A készülék áttekintése



## Fő paraméterek

- Bemeneti tápfeszültség: 220-240V, 50/60Hz
- Motorteljesítmény: 1,0HP
- Sebesség: 1-10 km/h
- Futófelület: 40 x 110 cm
- Maximális terhelhetőség: 100 kg
- Méretek: 143 x 63,5 x 106,5 cm

## A csomag tartalma

- Teljes gép (1 db)
- Tartóalap (2 db)
- Tartozéktáska (1 db)

## A tartozéktáska tartalma

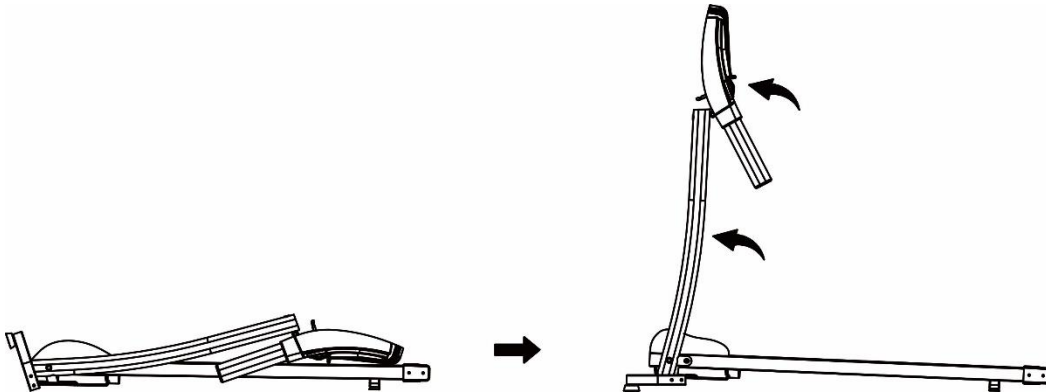
Szám	Név	DB	Szám	Név	DB
1	Belső hatszögletes kulcs 5 mm	1	6	Használati utasítás	1
2	Belső hatszögletes kulcs 6 mm	1	7	MP3 kábel	1
3	Kulcs	1	8	M8x25 csavar	2
4	Biztonsági kulcs	1	9	M6x12 csavar	4
5	Szilikonolaj	1			

## Telepítési utasítások

Telepítéskor először egyszerűen rögzítse az összes csavart, majd a keret felszerelésének befejezése után húzza be a csavarokat.

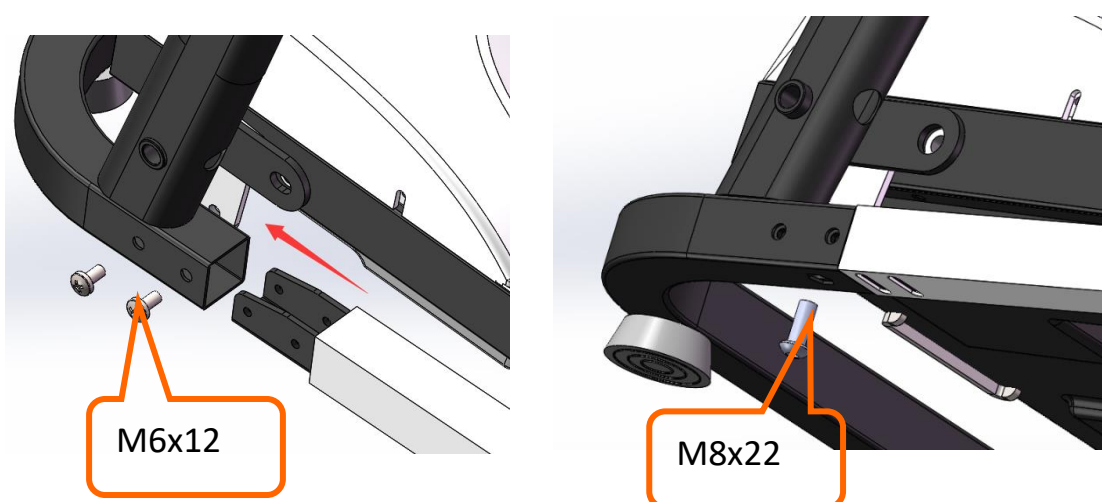
### 1. lépés

Helyezze a gépet a földre. Távolítsa el a csavart a következő ábrán látható irányban. Ezután helyezze az oszlopokat és a konzolt az alábbi ábrán látható irányba.



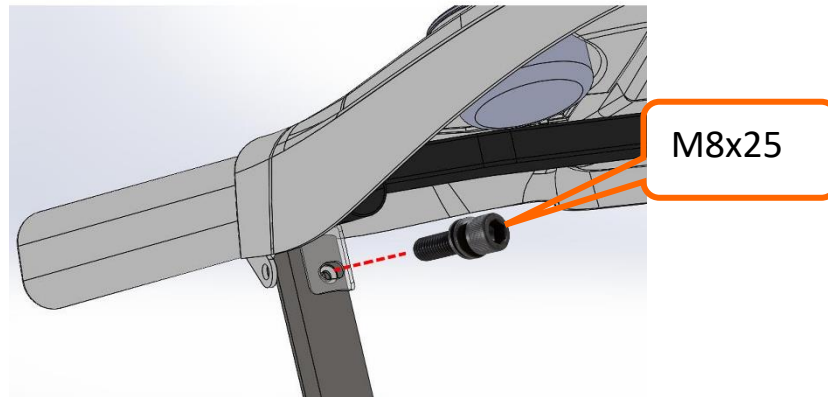
### 2. lépés

Távolítsa el a tartókeret előre beszerelt M8x22-es csavarjait, majd húzza meg az alapon lévő M6x12-es csavarral. Egy 5 mm-es hatlapos kulcs és egy M6x12-es csavar segítségével biztosítsa és rögzítse az alapot (két csavar mindkét oldalra).



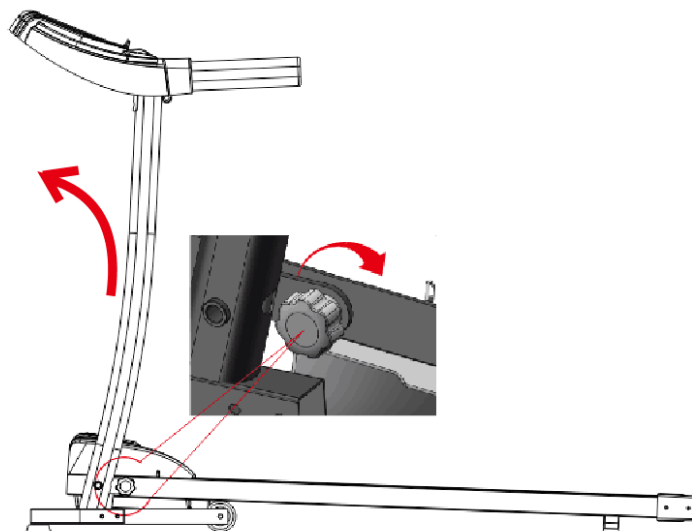
### 3. lépés

A bal és a jobb oldali oszlopot megtartva, egy 6 mm-es hatlapos kulccsal és egy M8x25-ös csavarral rögzítse a konzolkeretet az oszlopokhoz (a fenti lépésekben minden csavart húzzon meg, ügyelve arra, hogy a kábel ne törjön meg az oszlop mögött).



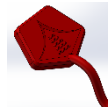
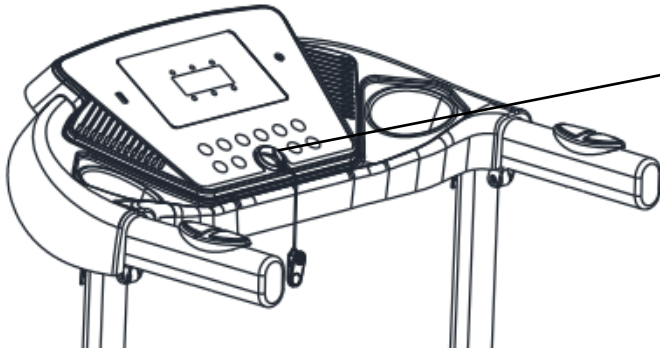
### 4. lépés

Az első lépésben használt csavarral rögzítse a fő bázist és az oszlopokat (forgassa az óramutató járásával megegyező irányba, lásd a nyíl irányát). Az egyenetlen terep problémákat okozhat a csavar elfordításakor, ilyenkor emelje az oszlopot kissé balra (az alábbi képen látható módon). A gép legközelebbi könnyű összehajtásához ne forgassa el túl erősen a csavart.



## 5. lépés

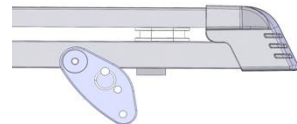
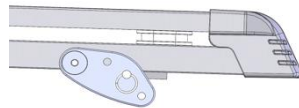
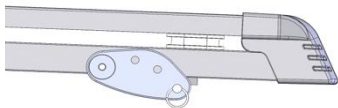
Helyezze a biztonsági kulcsot a sárga felületre a képen látható módon, majd nyomja meg a start gombot a futópad elindításához. (Megjegyzés: A futópad csak akkor indulhat el, ha a biztonsági kulcsot a konzol sárga területére helyezi.)



A biztonsági kulcs piros színű, keresse meg a tartozéktáskában, és helyezze a sárga matricával ellátott helyre a kijelzőn.

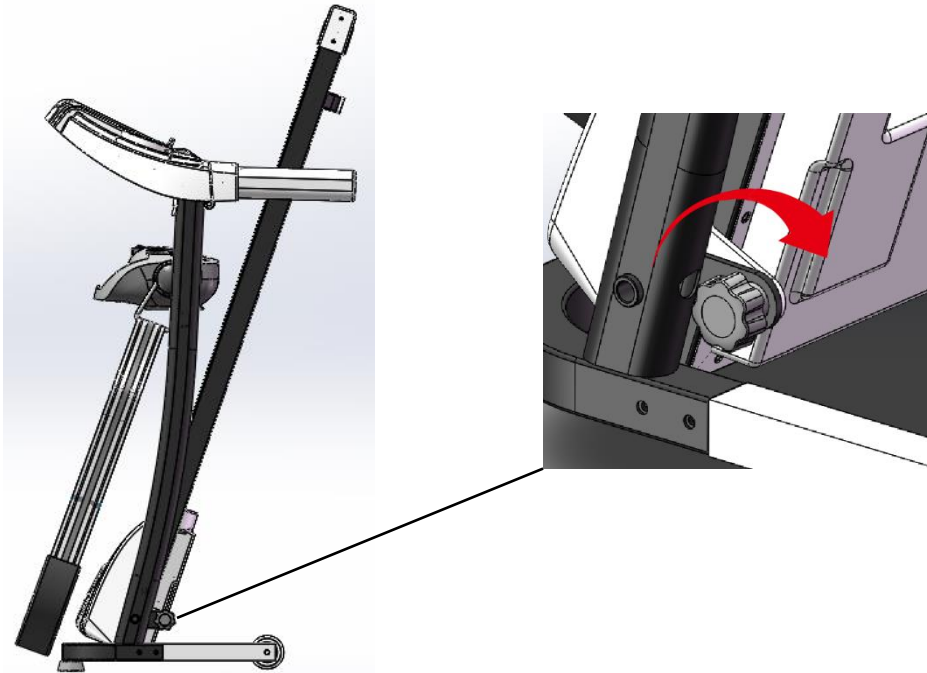
**FIGYELEM:** A beszerelés után ellenőrizze, hogy minden csavar egyenletesen rögzítve van-e a szükséges módon, és ellenőrizze, hogy egyetlen alkatrész sem maradt-e ki, mielőtt csatlakoztatja a hálózatra.

\* A személyes igényeknek megfelelően az alábbi három manuális dőlésszöget választhatja ki:



## Összehajtási utasítások

Ha a futópad nincs használatban, akkor emelje fel a futópad platformját, majd a csavarral rögzítse a futópad platformját és az alapot, ahogy az a következő képen látható.



## Szétnyitási utasítások

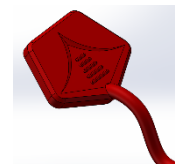
A futópad szétnyitása előtt jobb kezével fogja meg a futópad felületét, és bal kezével távolítsa el a csavart (az óramutató járásával ellentétes irányban). Ezután lassan engedje le a futópadot, és szerelje vissza a csavart.

## A gép használata

Helyezze be a hálózati csatlakozót megfelelően, és kapcsolja be a hálózati kapcsolót (piros). Amikor a lámpa kigyullad, egy hangjelzés hallatszik, majd a képernyő kigyullad.



A futópad csak akkor indítható el, ha a biztonsági kulcsot a sárga konzolfelületre helyezi. A futópad használatakor a balesetek elkerülése érdekében a biztonsági kulcsot a ruházatára kell erősíteni. A futópad további használatakor helyezze vissza a biztonsági kulcsot.



## Konzol gombjai

- **Start:** Amikor a futópad készenléti üzemmódban van, nyomja meg a Start gombot a futópad elindításához.
- **Stop:** Amikor a futópad használatban van, nyomja meg a Stop gombot a futópad leállításához. Minden adat nullázódik, és a futópad manuális üzemmódba lép.
- **Program:** Készenléti üzemmódban a Program gomb megnyomásával válthat a manuális üzemmódból az automatikus programokra. A kézi üzemmód a rendszer alapértelmezett működési módja.
- **Mode:** készenléti módban a Mód gomb megnyomásával válthat a 3 különböző visszaszámlálási mód között: idő visszaszámlálás, távolság visszaszámlálás és kalóriaszámlálás. Bármelyik üzemmód kiválasztásakor a sebességbeállító gombokkal állítható be az érték. Az érték beállítása után nyomja meg a Start gombot a futópad elindításához.
- **Play/Pause:** Zenelejátszás közben nyomja meg a Play/Pause gombot a zene szüneteltetéséhez, majd nyomja meg újra a gombot a zene újbóli lejátszásához.
- **Hangerő +/-:** a hangerő beállítására használható. Ha nem hallható hang, nyomja meg a Hangerő + gombot a hangerő növeléséhez.
- **Sebesség +/-:** a futópad sebességének beállítására használható.
- **Sebesség gombok:** Amikor a futópad elindul, nyomja meg a 3, 6, 9 gombokat a sebesség közvetlen megváltoztatásához.



## Kijelző leírása

- Sebességkijelző: az aktuális futási sebesség értékének megjelenítése.
- Időkijelzés: A kézi üzemmódban mért idő és a visszaszámlálási idő kijelzése az automatikus üzemmódokon és programokon belül.
- Távolság kijelzés: kumulatív távolság kijelzése kézi üzemmódban és programokban. Távolság visszaszámláló kijelzése automatikus üzemmódban.
- Kalóriakijelző: a kumulatív kalóriák megjelenítése kézi üzemmódban és programokban. Kalória visszaszámláló kijelzése automatikus üzemmódban.
- Szívritmus kijelző: A szívritmusjelet érzékeli, és a szívritmusszám megjelenik a kijelzőn.
- Szívritmus mérési funkció (opcionális): Ha a futópad feszültség alatt van, tartsa egy pillanatig a pulzusmérő darabját, és a pulzusszám megjelenik a képernyőn. (Ez az adat csak referenciaként szolgál, nem tekinthető orvosi adatnak).

## Automatikus programok

Idő Programok		Beállított idő / 10 = az egyes szegmens ideje									
		Szegmens	1	2	3	4	5	6	7	8	9
P1	Gyorsaság	3	3	6	5	5	4	4	4	4	3
P2	Gyorsaság	3	3	4	4	5	5	5	6	6	4
P3	Gyorsaság	2	4	6	8	7	8	6	2	3	
P4	Gyorsaság	3	3	5	6	7	6	5	4	3	3
P5	Gyorsaság	3	6	6	6	8	7	7	5	5	4
P6	Gyorsaság	2	6	5	4	8	7	5	3	3	2
P7	Gyorsaság	2	9	9	7	7	6	5	3	2	2
P8	Gyorsaság	2	4	4	4	5	6	8	8	6	2
P9	Gyorsaság	2	4	5	5	6	5	6	3	3	2
P10	Gyorsaság	2	5	7	5	8	6	5	2	4	3
P11	Gyorsaság	2	5	6	7	8	9	10	5	3	2
P12	Gyorsaság	2	3	5	6	8	6	9	6	5	3

## A hibakódok jelentése

Kód	Hiba leírása	Megoldás
E1	Rendellenes kommunikáció: a gép bekapcsolásakor az alsó vezérlő és a konzol közötti kapcsolat rendellenes.	Az alsó vezérlő és a konzol közötti kommunikáció blokkolva van, ellenőrizze a vezérlő és a konzol közötti hajtásokat. Győződjön meg róla, hogy a csatlakozások megfelelően össze vannak-e kapcsolva. Ellenőrizze a kábelcsatlakozásokat, és cserélje ki, ha sérültek.
E2	A motor nem ad jelet.	Ellenőrizze, hogy a motorkábel jól van-e csatlakoztatva. Ha nem, csatlakoztassa újra. Ellenőrizze, hogy a motorkábel nem sérült-e meg, vagy nincs-e égett szaga. Ha igen, cserélje ki a motort. Ellenőrizze, hogy a sebességérzékelő helyesen van-e beszerelve, és nem sérült-e meg.
E5	Túláramvédelem: működés közben az alsó vezérlő 3 másodpercnél hosszabb ideig 6A-nál nagyobb áramot érzékel.	A túlterhelés túlzott áramot eredményez, így a rendszer önvédelem céljából leáll, vagy egy alkatrész elakad, ami a motor leállítását okozza. Állítsa be a futópadot, és indítsa újra. Ellenőrizze, hogy lát-e folyadékot vagy érez-e égett szagot a motor működése közben. Ha igen, cserélje ki a motort. Ellenőrizze a szabályozót, hogy nincs-e égett szaga, ha igen, cserélje ki. Ellenőrizze a tápfeszültséget, ha nem felel meg az előírásoknak, állítsa át a megfelelő feszültségre, és tesztelje újra a gépet.
E6	Robbanásvédelem: rendellenes feszültség vagy a motor hibát okoz a motort meghajtó áramkörben.	Ellenőrizze, hogy a feszültség 50%-kal alacsonyabb-e a szokásosnál, használja a megfelelő feszültséget, és tesztelje újra a gépet. Ellenőrizze, hogy a vezérlő áraszt-e égett szagot, ha igen, cserélje ki. Ellenőrizze, hogy a motorkábel csatlakoztatva van-e, és csatlakoztassa újra.
E7	A biztonsági kulcs nincs a helyén.	Helyezze be a biztonsági kulcsot a megfelelő helyre.

## Karbantartás

**Figyelem:** A termékek tisztítása vagy szervizelése előtt győződjön meg arról, hogy a futópad hálózati csatlakozóját kihúzta.

**Tisztítás:** Az alkatrészek tisztán tartása érdekében rendszeresen távolítsa el a port. Ügyeljen arra, hogy a futópadot a látható rész mindkét oldalán tisztítsa meg, hogy csökkentse a szennyeződések felhalmozódását. Ügyeljen arra, hogy tiszta sportcipőt viseljen, hogy a szennyeződések ne kerüljenek a futópad lemezére és a futószalagra. A futópadokat nedves ruhával és szappannal tisztítsa meg. Vigyázzon, hogy az elektromos alkatrészek és a futópad ne legyenek nedvesek.

**Figyelem:** A motorburkolat eltávolítása előtt győződjön meg róla, hogy a tápkábel ki van húzva. Legalább évente egyszer tisztítsa meg a motort.

### A futópad kiegyenlítése

- Helyezze az elektromos futópadot a talajra.
- Hagyja, hogy az elektromos futópad körülbelül 6-8 km/óra sebességgel fusson.
- Ha a futószíj közelebb van a bal oldalhoz, fordítsa el a bal oldali állítócsavart  $\frac{1}{2}$  fordulatot az óramutató járásával megegyező irányba, majd a jobb oldali állítócsavart  $\frac{1}{2}$  fordulatot az óramutató járásával ellentétes irányba. (bal oldali kép)



### A futószíj feszességének beállítása

A futópad hosszan tartó használata esetén a futószíj vagy a többpontos szíj a kopás miatt meglazul. A biztonságos használat megkönnyítése érdekében megfelelő beállításra van szükség.

**Értékelés:** Szünet érzete időnként futás közben, ami azt jelzi, hogy a futószíj vagy a többpontos szíj kissé laza, és további megerősítésre van szükség.

1. lépés: Távolítsa el a motorburkolatot, hagyja a futópadot 1 km/h sebességgel futni, majd álljon a futószíjra, fogja meg a fogantyút, és lépjen könnyedén a futószíjra.

- D. Azonnali lépés nem tudja megállítani a szíjat, a feszültség megfelelő.
- E. Ha az Ön azonnali lépése megállítja a futószíjat, de a többpontos szíj és az első görgő még mindig mozog, az azt jelenti, hogy a futószíj meglazult, és a biztonságos használat elősegítése érdekében el kell végezni a megfelelő beállításokat.

- F. Ha azt veszi észre, hogy a pillanatnyi lépés megállítja mind a futószíjat, mind a többpontos szíjat, de a motor még mindig működik, ez azt jelenti, hogy a többpontos szíj laza, és a biztonságos használat elősegítése érdekében el kell végezni a megfelelő beállításokat.

2. lépés: Egy csavarkulcs segítségével állítsa be a motor alapján lévő csavarokat az állapotnak megfelelően. Eközben óvatosan tekerje a többpontos szíjat a motortengely és az első henger között, ha túl laza, akkor a többpontos szíjat 100% -ban tekerheti; ha túl szoros, akkor a szíj tekerésének mértéke nagyon korlátozott. A beállítás után célszerű a többpontos szíjat 80%-kal feltekerni. Állítsa be a többpontos szíj feszességét olyan állapotba, hogy az 80%-ban átgördíthető legyen.

3. lépés: Végül rögzítse a motor alapját, szerelje fel a motorburkolatot.

### **Szilikonolaj alkalmazása**

1. Emelje meg kissé a futószíjat.
2. Nyissa ki a szilikonolajos palackot, és nyomja a szilikonolajat az alváz oldalára, ahogy az a következő ábrán látható:

